






			ČÍSLO SOUPRAVY:
		PO PŘIPOMÍNKOVÉM ŘÍZENÍ	
REVIZE Č.	DATUM	ZMĚNA	


MORAVIA CONSULT Olomouc a.s.
 LEGIONÁŘSKÁ 1085/8, 779 00 Olomouc

tel.: +420 585 570 444
 IDS: kjee9md
 e-mail: moravia@moravia.cz
 http://www.moravia.cz

OBJEDNATEL		 Správa železnic, státní organizace Stavební správa východ, Nerudova 1, 779 00 Olomouc	
HLAVNÍ INŽENÝR PROJEKTU	ING. JOSEF BOHUSLAV 	VEDOUcí TÝMU: ING. PAVEL KUČERA	
ODPOVĚDNÝ PROJEKTANT	NAVRHL, VYPRACOVAL	KONTROLOVAL	
MGR. JAN MICHALIČKA 	MGR. JAN MICHALIČKA 	MGR. RUDOLF POLÁŠEK 	
KRAJ: OLOMOUCKÝ	POVĚŘENÝ OÚ: PŘEROV	OBEC: PŘEROV	
„Rozšíření CDP Přerov - nová budova“		ZAK. ČÍSLO MCO	19 - 091 - 234 - UR
		ÚČEL	DUR
		DATUM	10/2021
		FORMÁT	X A4
		MĚŘÍTKO	-
Popis vlivů stavby na životní prostředí včetně odpadového hospodářství		ČÁST B.6	POŘ.Č.

Doplňující údaje:

0	09/2021	1.vydání	Mgr. Michalička v.r.	Mgr. Michalička. v.r.	Mgr. Polásek v.r.	Mgr. Gabriel v.r.
Rev.	Datum	Popis	Vypracoval	Kreslil/psal	Kontroloval	Schválil

Objednatel:

MORAVIA CONSULT Olomouc a. s.
Legionářská 1085/8, 779 00 Olomouc



Zhotovitel:

Ecological Consulting a.s.
Legionářská 1085/8, 779 00 Olomouc
tel: 585 203 166
e-mail: ecological@ecological.cz



Souprava:

Projekt:

„Rozšíření CDP Přerov – nová budova“

Číslo projektu:	20008
VP (HIP):	Mgr. Michalička
Stupeň:	ZP

KÚ: Olomouckého kraje ORP: Přerov

Datum: 06/2021

Obsah:

Popis vlivu stavby na životní prostředí a jeho ochrana

Archiv:	
Formát:	
Měřítko:	

Část:	Příloha:
-------	----------

Popis vlivu stavby na životní prostředí a jeho ochrana

Objednatel: MORAVIA CONSULT Olomouc a. s.

Legionářská 1085/8, 779 00 Olomouc

Zpracovatel: Ecological Consulting a.s.

Legionářská 1085/8, 779 00 Olomouc, tel. 585 203 166

e-mail: ecological@ecological.cz ; www.ecological.cz

Řešitelský kolektiv:

Mgr. Jan Michalička

Ecological Consulting a.s., Legionářská 1085/8, 779 00 Olomouc, tel. 585 203 166

Září 2021

Mgr. Jan Michalička

Prvotní dokumentace je uložena v archivu objednatele.

Rozdělovník:

5 x výtisk, 1 x digitální verze:

MORAVIA CONSULT Olomouc a. s.

Legionářská 1085/8, 779 00 Olomouc

0 x výtisk, 1 x digitální verze:

Ecological Consulting a.s.

Legionářská 1085/8, 779 00 Olomouc

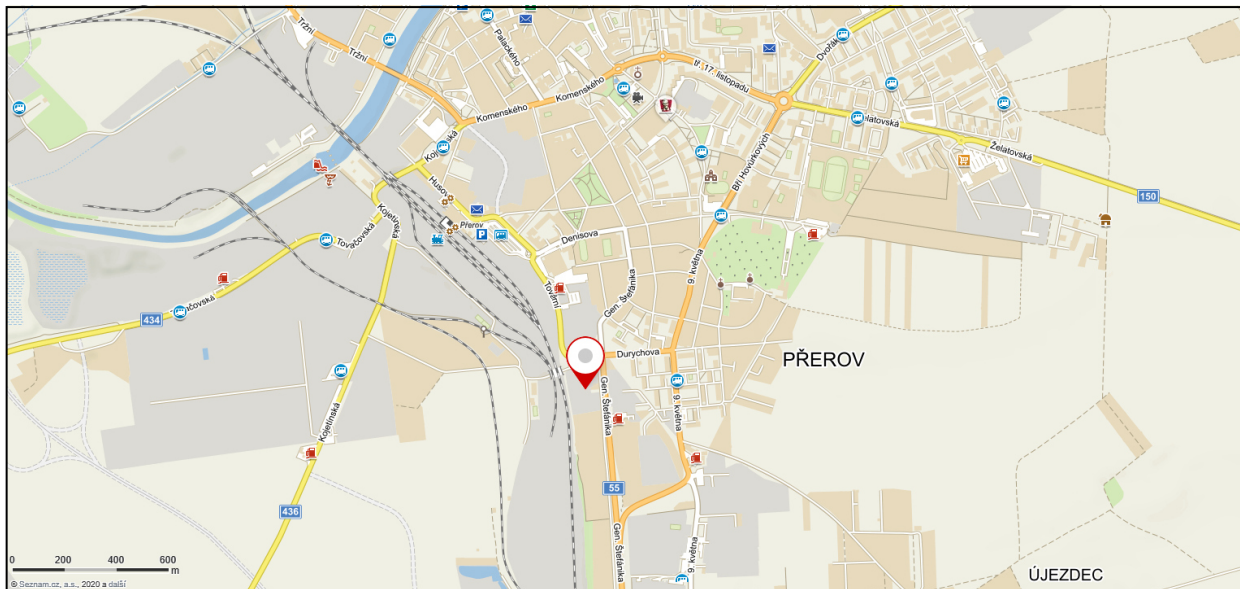
OBSAH:

ÚVOD	4
A) VLIV STAVBY NA ŽIVOTNÍ PROSTŘEDÍ.....	5
A. 1. OVZDUŠÍ	5
A. 2. HLUK	6
A. 3. VODA	7
A. 4. ODPADY	8
A. 5. PŮDA	15
B) VLIV STAVBY NA PŘÍRODU A KRAJINU	15
B. 1. OCHRANA DŘEVIN	15
B. 2. OCHRANA PAMÁTNÝCH STROMŮ	16
B. 3. OCHRANA ROSTLIN A ŽIVOČICHŮ	16
B. 4. ZVLÁŠTĚ CHRÁNĚNÁ ÚZEMÍ.....	16
B. 5. NEROSTNÉ SUROVINY	17
B. 6. ZACHOVÁNÍ EKOLOGICKÝCH FUNKCÍ A VAZEB V KRAJINĚ	17
B. 7. KULTURNÍ PAMÁTKY A ARCHEOLOGICKÉ NÁLEZY	18
C) VLIV NA SOUSTAVU CHRÁNĚNÝCH ÚZEMÍ NATURA 2000	19
D) NÁVRH ZOHLEDNĚNÍ PODMÍNEK ZE ZÁVĚRU ZJIŠŤOVACÍHO ŘÍZENÍ NEBO STANOVISKA EIA.....	19
E) NAVRHOVANÁ OCHRANNÁ A BEZPEČNOSTNÍ PÁSMA, ROZSAH OMEZENÍ A PODMÍNKY OCHRANY PODLE JINÝCH PRÁVNÍCH PŘEDPISŮ.....	20
ZÁVĚR	24
POUŽITÉ PODKLADOVÉ MATERIÁLY.....	24

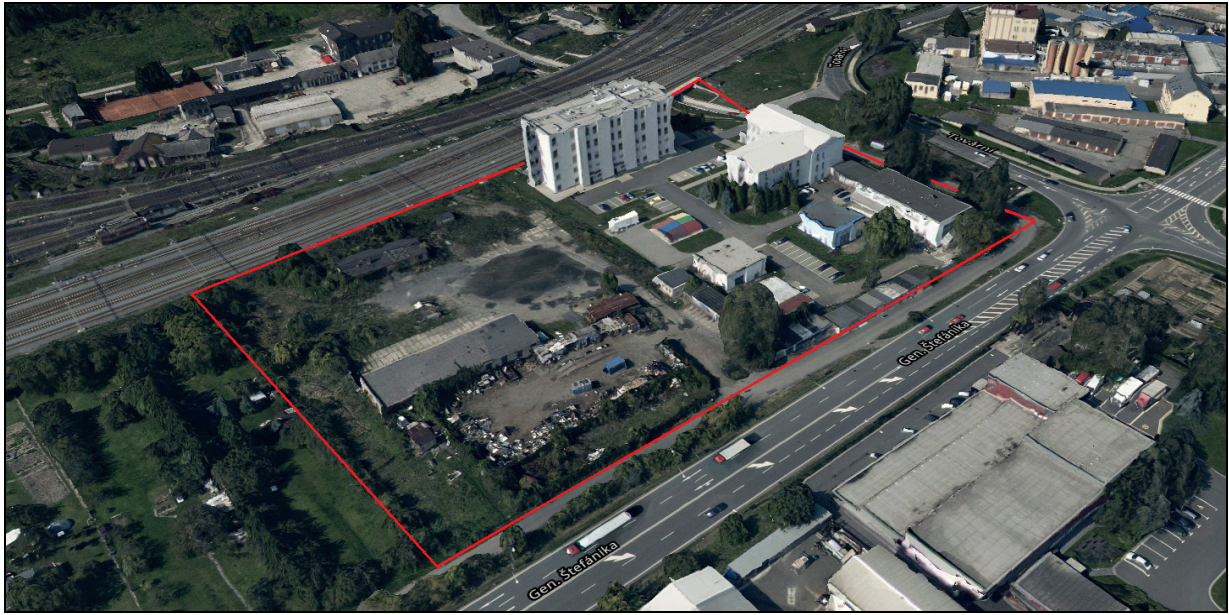
ÚVOD

Dokumentace se zabývá vlivem realizace stavebního záměru na životní prostředí v dotčené lokalitě a okolí stavby. Předmětem stavby je rozšíření stávajícího centrálního dispečerského pracoviště v Přerově. Stávající budova CDP je určena k dispečerskému řízení železničního provozu prostřednictvím dálkového ovládání sdělovacího a zabezpečovacího zařízení. Kapacita místností pro umístění zabezpečovacího a sdělovacího zařízení jednotlivých úseků tratí již nedostačuje pro rozšiřování technologií ERTMS a stávající napájení technologií CDP již pracuje na hranici technických možností a neumožňuje pokrytí narůstajících potřeb zařízení. Hlavním cílem v rámci novostavby budovy je nalezení optimálního řešení pro rozšíření kapacitních možností technologických prostor CDP Přerov tak, aby bylo umožněno připojení dalších úseků tratí, pro které jsou připraveny dosud volné dispečerské sály.

Umístění záměru a detail stávajícího areálu je na obr. 1 a 2.



Obr. 1: Umístění záměru



Obr. 2: Obrysové znázornění současného areálu CDP Přerov

a) VLIV STAVBY NA ŽIVOTNÍ PROSTŘEDÍ

a. 1. Ovzduší

Vlivy v období výstavby

Vlivem výstavby dojde k dočasnému lokálnímu ovlivnění kvality ovzduší, na kterém se bude podílet zejména automobilová doprava (transport materiálů, stavební mechanismy), ale i vlastní plocha staveniště. Rozsah této zátěže bude záviset zejména na technologické kázni dodavatelů stavby a na zvolené technologii stavby.

Vliv stavby na ovzduší v období výstavby lze omezit na emise tuhých částic do ovzduší při manipulaci se sypkými hmotami a na emise ze stavebních strojů a nákladních automobilů. Dopad vlastní stavební činnosti (včetně zemních prací) bude co nejvíce minimalizován zvolenou technologií provádění stavby. Pro ochranu ovzduší při realizaci stavebního záměru doporučujeme dodržet následující opatření, která jsou navržena zejména k eliminaci prašnosti v zájmové lokalitě:

- používané přístupové komunikace budou pravidelně čištěny, aby nedocházelo vlivem povětrnostních podmínek ke zvýšené prašnosti;
- používané komunikace a zařízení staveniště budou pravidelně zkrápěny;
- stavební mechanismy a nákladní automobily vyjíždějící ze stavby budou důsledně čištěny;
- nákladní automobily převážející zeminu a stavební materiál budou řádně zaplachtovány.

Popis vlivu stavby na životní prostředí a jeho ochrana

Celkově lze konstatovat, že znečištění ovzduší způsobené vlivem výstavby stavebního záměru bude časově omezené a plně reverzibilní a při dodržení navržených opatření nebude mít významný dlouhodobý negativní vliv na kvalitu ovzduší.

a. 2. Hluk**Hluk v době výstavby**

Hluk v období výstavby byl pro potřeby této dokumentace samostatně hodnocen. Během výstavby je uvažováno s obvyklým nasazením těžké stavební techniky – bagry, nákladní auta, hutnící mechanismy, jeřáb apod. Z hlediska hluku jsou stavební činnosti jen krátkodobé a méně významné. Tato zátěž bude plně reverzibilní a po ukončení výstavby se již nebude projevovat. Noční práce nejsou uvažovány. Nejbližší obytné objekty se nachází cca 130 m od plánovaného záměru. Vzhledem k umístění stavebního záměru, přímému napojení na hlavní silniční komunikaci a k navrženým organizačním opatřením lze předpokládat, že hygienický limit pro hluk ze stavební činnosti nebude překročen.

Hodnocení hluku během výstavby je samostatnou přílohou dokumentace.

Pro ochranu proti negativním vlivům zatížení hlukem při realizaci stavebního záměru doporučujeme dodržet následující opatření, která jsou navržená zejména k eliminaci hlučnosti v zájmové lokalitě:

- Venkovní stavební práce spojené se zvýšenou hlučností (např. terénní úpravy apod.) nebudou realizovány ve dnech pracovního klidu, ve státem uznávaných svátcích a v nočních hodinách. Veškeré stavební práce spojené s návozem stavebního a technologického materiálu přes okolní obytnou zástavbu budou uskutečňovány v denní dobu.
- Zařízení, která budou používána v době výstavby (stavební mechanizace) a která budou zdrojem hluku, musí být situována tak, aby okolí co nejméně ovlivňovala hlukem. V případě potřeby lze využít protihlukové clony.

Hluk v době provozu

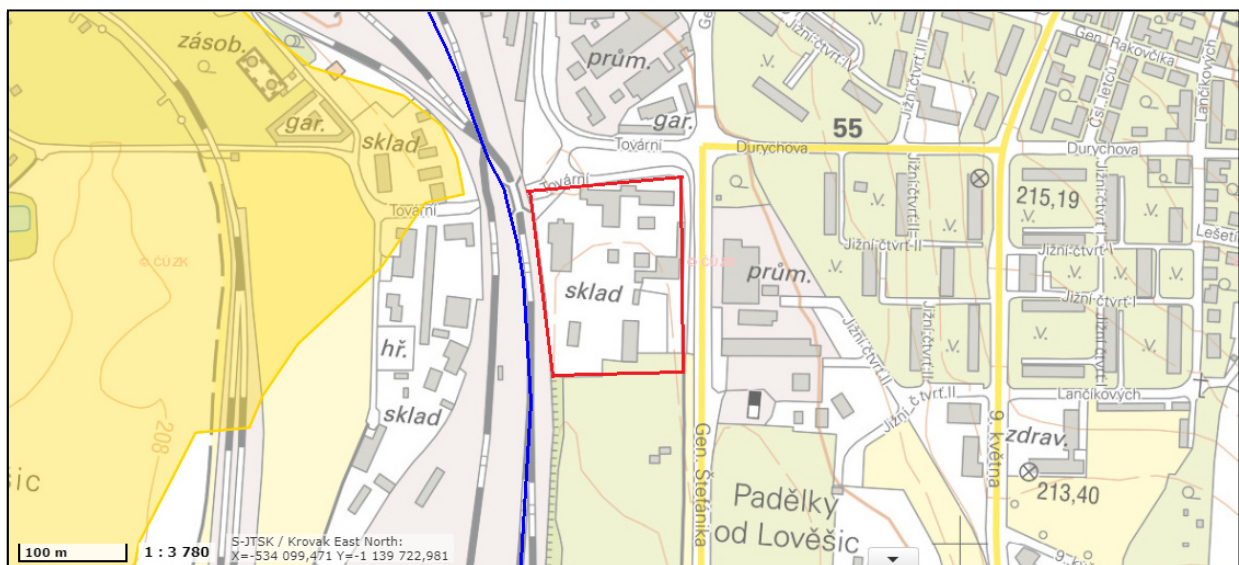
Vzhledem k zátěži hlukem je předpokládána u řešeného záměru po rozšíření obdobná úroveň hlukového zatížení jako před ním.

a. 3. Voda**Hydrologická charakteristika**

Zájmová lokalita náleží do hlavního povodí Dunaje, povodí Moravy a úmoří Černého moře. Nejbližším vodním tokem je Bečva, která je vzdálena cca 1,2 km severně od plánovaného záměru a ve stejné vzdálenosti jižním směrem Svodnice. Bečva je dle vyhlášky č. 178/2012 Sb., kterou se stanoví seznam významných vodních toků a způsob provádění činností související se správou vodních toků, v platném znění, významným vodním tokem.

Stavba nezasahuje do chráněné oblasti přirozené akumulace (CHOPAV), ale nachází se bezprostředně u její hranice (Kvartér řeky Moravy, obr. 3). Stavba neprochází aktivní zónou záplavového území ani záplavovým územím Q_{100} , Q_{20} , Q_{10} , hranice záplavového území se však nachází cca 67 m severozápadním směrem od plánované stavby (obr. 3). Záměr se nenachází v ochranném pásmu vodních zdrojů.

Vzhledem k blízkosti plánované stavby se záplavovým územím řeky Bečvy byla konzultována nutnost zpracování povodňového plánu se správcem toku Povodí Moravy, s.p. (Dřevařská 11, 602 00 Brno). Dle konzultace není potřeba povodňový plán vyhotovovat.



Obr. 3: Záplavové území pro Q_{100} řeky Bečvy (žlutě), hranice CHOPAV (modře) a umístění záměru (červeně), zdroj: heis.vuv.cz

Citlivé oblasti

Ve smyslu nařízení vlády č. 401/2015 Sb., v platném znění, se všechny útvary povrchových vod na území ČR, tedy i vody v okolí zájmové lokality, vymezují jako citlivé oblasti s následnou odpovídající ochranou (emisní standardy pro citlivé oblasti a pro vypouštění odpadních vod do

Popis vlivu stavby na životní prostředí a jeho ochrana

vod povrchových ovlivňujících kvalitu vody v citlivých oblastech dle přílohy č. 1 výše zmíněného nařízení Vlády).

Zranitelné oblasti

Dle vodního zákona (č. 254/2001 Sb., o vodách, v platném znění) jsou zranitelné oblasti území, kde se vyskytují povrchové a podzemní vody, zejména využívané nebo určené jako zdroje pitné vody, v nichž koncentrace dusičnanů přesahuje hodnotu 50 mg/l nebo mohou této hodnoty dosáhnout, nebo povrchové vody, u nichž v důsledku vysoké koncentrace dusičnanů ze zemědělských zdrojů dochází nebo může dojít k nežádoucímu zhoršení jakosti vody.

Zájmová lokalita stavby neleží ve zranitelné oblasti.

a. 4. Odpady**Stará ekologická zátěž**

V bezprostředním okolí záměru se nenacházejí žádné staré ekologické zátěže. Nejbližší lokalitou je cca 950 m vzdálený Metso Minerals (Wears) a.s. severozápadním směrem. Tato zátěž nezasahuje do plánovaného záměru.

Na území záměru byl proveden průzkum za účelem zjištění kontaminace zemin a pro potřeby zařazení budoucích odpadů. Výsledky tohoto průzkumu jsou uvedeny v příloze E.10. Na základě těchto výsledků došlo k posouzení, že výkopová zemina vznikající v tomto záměru bude zatříděna jako ostatní odpad.

Odpady vznikající při výstavbě záměru**1. Legislativa**

Při veškerém nakládání s odpady (tzn. jejich soustřeďování, shromažďování, skladování, přepravě a dopravě, využívání, úpravě, odstraňování atd.) je původce odpadů povinen postupovat dle příslušných platných legislativních opatření. Nakládání s odpady se v České republice řídí ustanovením zákona č. 541/2020 Sb., o odpadech (zákon o odpadech), v platném znění s účinností od 1. 1. 2021. S nabytím účinnosti zákona č. 541/2020 Sb., byl zrušen jak předchozí zákon č. 185/2001 Sb., o odpadech, tak i prováděcí předpisy k němu vydané.

Zákon č. 541/2020 Sb. upravuje nakládání s odpady po celou dobu životního cyklu odpadu, tedy od jeho vzniku až po jeho využití či odstranění. Vyjma ustanovení zákona o odpadech je třeba se řídit také platnými souvisejícími vyhláškami a prováděcími předpisy k tomuto zákonu:

- **Vyhláška č. 30/2021 Sb.**, o provedení některých ustanovení zákona o obalech – v účinnosti od 16. 2. 2021

Popis vlivu stavby na životní prostředí a jeho ochrana

- **Vyhláška č. 8/2021 Sb.** o Katalogu odpadů a posuzování vlastností odpadů (Katalog odpadů) – v účinnosti od 27. 01. 2021
- **Nařízení Komise (EU) č. 1357/2014** ze dne 18. prosince 2014, kterým se nahrazuje příloha III směrnice Evropského parlamentu a Rady 2008/98/ES o odpadech a o zrušení některých směrnic, v platném znění.

Do doby vydání nových prováděcích vyhlášek jsou uplatňovány níže uvedené příslušné platné metodické pokyny Ministerstva životního prostředí a dále platí, že pokud bude postupováno tam, kde zákon č. 541/2020 Sb. odkazuje na prováděcí právní předpis, v souladu s prováděcími předpisy předchozího zákona (č. 185/2001 Sb.) bude postupováno v souladu s požadavky zákona č. 541/2020 Sb. (včetně přechodných ustanovení).

- Metodické sdělení odboru odpadů MŽP k zajištění plnění povinností při ukládání odpadů na skládku. Praha, prosinec 2020.
- Metodický pokyn odboru odpadů MŽP k některým povinnostem původců odpadů a provozovatelů zařízení určených k nakládání s odpady a při nakládání s některými odpady. Praha, prosinec 2020.
- Metodické sdělení odboru odpadů MŽP k zajištění plnění povinnosti placení poplatku za ukládání odpadů na skládku. Praha, prosinec 2020.

S legislativou odpadového hospodářství úzce souvisí legislativní předpisy platné v oblasti nakládání s obaly, které jsou stanoveny zákonem č. 30/2021 Sb., o obalech a o změně některých zákonů (zákon o obalech) a prováděcími předpisy k tomuto zákonu (v aktuálním znění).

Dále s legislativou odpadového hospodářství souvisí zákon č. 542/2020 Sb., o výrobcích s ukončenou životností upravující pravidla pro předcházení vzniku odpadu z vybraných výrobků (elektrozařízení, baterie, pneumatiky), práva a povinnosti výrobců při uvedení vybraných výrobků na trh, práva a povinnosti osob při nakládání s výrobky s ukončenou životností a působnost správních orgánů v oblasti předcházení vzniku odpadu z vybraných výrobků a v oblasti nakládání s výrobky s ukončenou životností.

2. Nakládání s odpady

Zákon č. 541/2020 Sb., o odpadech, v platném znění, upřesňuje, mimo jiné i pravidla pro nakládání s odpady při dodržování ochrany životního prostředí, ochrany zdraví člověka a trvale udržitelného rozvoje. Nakládání s odpady je v zákoně o odpadech definováno jako jejich soustřeďování, shromažďování, skladování, sběr, úprava, využití, odstranění,

Popis vlivu stavby na životní prostředí a jeho ochrana

obchodování s odpadem nebo jeho přeprava. Při nakládání s odpady, respektive při jejich odstraňování, je třeba volit vždy ty způsoby nebo technologie, které zajistí vyšší ochranu lidského zdraví a které jsou šetrnější k životnímu prostředí. Odpovědnost za řádný průběh jakékoliv činnosti s odpadem související nese původce, respektive oprávněná osoba, která odpad při dodržení podmínek stanovených zákonem a prováděcími předpisy převzala.

Při nakládání s odpady musí každý původce předcházet vzniku odpadu, tak jak je uvedeno v § 12 zákona č. 541/2020 Sb., dodržovat obecné povinnosti dle § 13 tohoto zákona, tj.:

- nakládat s odpadem pouze způsobem stanoveným zákonem a jinými právními předpisy vydanými na ochranu životního prostředí a zdraví lidí pro daný druh a kategorii odpadu, při nakládání s odpady nesmějí být překročeny limity znečišťování stanovené jinými právními předpisy na ochranu životního prostředí a zdraví lidí,
- nakládat s odpadem pouze v zařízení určeném pro nakládání s daným druhem a kategorií odpadu (s výjimkou shromažďování odpadu, přepravy odpadu, obchodování s odpadem a nakládání se vzorky odpadu),
- soustřeďovat odpady odděleně
- zabezpečit odpady před nežádoucím znehodnocením, odcizením nebo únikem,
- odpad, který sám původce nezpracuje předat¹:
 - buď přímo (nebo prostřednictvím dopravce odpadu) do zařízení určeného pro nakládání s daným druhem a kategorií odpadu nebo za podmínek podle § 16 odst. 3 do dopravního prostředku provozovatele takového zařízení,
 - obchodníkovi s odpady s povolením pro daný druh a kategorii odpadu, popřípadě dopravci odpadu určenému tímto obchodníkem, nebo
 - na místo určené obcí podle § 59 odst. 2 a 5.

ale i dodržovat povinnosti původců odpadů, tak jak jsou uvedeny v § 15 zákona o odpadech, tj.:

- dle odst. 2a § 15 odpady zařazovat podle druhů a kategorií (podle § 6 zákona) a nakládat s nimi podle jejich skutečných vlastností
- ověřovat jejich nebezpečné vlastnosti podle § 7 zákona o odpadech
- prokázat orgánům provádějícím kontrolu podle tohoto zákona, že předal odpad, který produkuje, v odpovídajícím množství v souladu s § 13 odst. 1 písm. e)

¹ s výjimkou předání nezbytného množství vzorků odpadu k potřebným rozborům pro zařazení odpadu do kategorie, hodnocení nebezpečných vlastností odpadů a dalším rozborům a zkouškám nezbytným pro zajištění nakládání s odpady v souladu s právními předpisy a v souladu s hierarchií odpadového hospodářství

Popis vlivu stavby na životní prostředí a jeho ochrana

- v případě komunálního odpadu, který běžně produkuje, a stavebního a demoličního odpadu, které sám nezpracuje, mít jejich předání podle § 13 odst. 1 písm. e) v odpovídajícím množství zajištěno písemnou smlouvou před jejich vznikem;
- s každou jednorázovou nebo první z řady opakovaných dodávek odpadu do zařízení určeného pro nakládání s odpady nebo obchodníkovi s odpady spolu s odpadem předat své identifikační údaje a údaje o odpadu
- v případě odpadu určeného k uložení na skládce odpadů nebo k zasypávání předat údaje podle výše uvedeného bodu (formou základního popisu odpadu)²;
- při odstraňování stavby, provádění stavby nebo údržbě stavby dodržet postup pro nakládání s vybouranými stavebními materiály určenými pro opětovné použití, vedlejšími produkty a stavebními a demoličními odpady tak, aby byla zajištěna nejvyšší možná míra jejich opětovného použití a recyklace.

Původce, v tomto případě tedy dodavatel stavby, je odpovědný za nakládání s odpady do doby jejich převedení do vlastnictví oprávněné osoby ve smyslu zákona č. 541/2020 Sb., v platném znění.

Zhotovitel stavby předloží zpracovanou písemnou dokumentaci o nakládání s odpady, s ohledem na finanční náklady stavby, ve formě závěrečné zprávy. V ní bude jako původce odpadu dokladovat způsob nakládání s odpady v průběhu stavby a předá ji zástupci Správy železnic při kolaudaci stavby. Náležitosti závěrečné zprávy jsou uvedeny v příloze č. 3.

Hierarchie způsobů nakládání s odpady

Zákon o odpadech č. 541/2020 Sb., v aktuálním znění ukládá v § 3 odst. 2 povinnost dodržovat v rámci odpadového hospodářství hierarchii způsobů nakládání s odpady, a to v tomto pořadí:

- předcházení vzniku odpadů,
- příprava k opětovnému použití,
- recyklace odpadů,
- jiné využití odpadů, například energetické využití,
- odstranění odpadů.

Od hierarchie způsobů nakládání s odpady je možno se odchýlit, pokud se na základě posuzování životního cyklu celkových dopadů zahrnujícího vznik odpadu a nakládání s ním prokáže, že je to vhodné.

² v případě první z opakovaných dodávek odpadu je součástí základního popisu odpadu stanovení kritických ukazatelů, o nichž je původce odpadu povinen v případě opakovaných dodávek předávat informace; zpracování základního popisu odpadu může zajistit provozovatel zařízení, do kterého je odpad předáván, nebo zprostředkovatel, za zpracování základního popisu však odpovídá původce odpadu)

Nebezpečné odpady

Nebezpečný odpad je definován jako odpad vykazující jednu nebo více nebezpečných vlastností uvedených v příloze přímo použitelného předpisu Evropské unie o nebezpečných vlastnostech odpadů (nařízení komise (EU) č. 1357/2014), nebo který je uveden v Katalogu odpadů (vyhl. č. 8/2021 Sb.) jako nebezpečný odpad, nebo je smíšen nebo znečištěn některým z odpadů uvedených v Katalogu odpadů jako nebezpečný. Hodnocení nebezpečných vlastností odpadů musí provádět pouze osoba s pověřením k hodnocení nebezpečných vlastností odpadů.

Ředění nebo mísení odpadů za účelem splnění kritérií pro přijetí na skládku a mísení nebezpečných odpadů navzájem nebo s ostatními odpady je zakázáno. Pro každý nebezpečný odpad je nutné zpracovat identifikační list nebezpečného odpadu a místo nakládání s nebezpečným odpadem vybavit tímto listem.

2.1 Shromažďování

Shromažďováním je míněno soustředování odpadu v místě jeho vzniku, pokud uložení odpadu v místě shromažďování nepřesáhne 1 rok, dále soustředováním ostatních odpadů, kdy je na shromažďovací místo původcem odpadu přepraven ostatní odpad, který vznikl na jednom místě mimo provozovnu původce odpadu v množství nejvýše 20 tun, pokud je přepraven neprodleně po jeho vzniku do vhodné provozovny původce odpadu a rovněž také soustředování odpadu na místech určených obcí podle § 59 odst. 2 a 5. Odpady, které vzniknou v průběhu realizace, budou odváženy a odstraňovány mimo staveniště. Tato činnost bude zajištěna dodavatelem stavebních prací, popř. odbornou firmou, které bude možné specifikovat až po vyjasnění smluvních vztahů mezi investorem a dodavatelem stavby. K shromažďování odpadů zpravidla slouží plochy zařízení staveniště. Obecně však platí zásada, že na plochách zařízení stavenišť budou odpady shromažďovány jen krátkodobě, po nezbytně nutnou dobu.

Ze strany zhotovitele stavby bude zajištěno, aby odpady byly chráněny před povětrnostními vlivy, aby shromažďovací nádoby odolaly chemickým vlivům odpadů v nich skladovaných. Dále zajistí, aby shromažďovací nádoby zabezpečily odpad před nežádoucím znehodnocením, zneužitím, odcizením, smícháním s jinými druhy odpadů, nebo únikem ohrožujícím zdraví lidí nebo životní prostředí. Zhotovitel stavby je odpovědný za nakládání s odpady až do doby jejich předání oprávněné osobě ve smyslu zákona č. 541/2020 Sb. v aktuálním znění.

Shromažďovací nádoby by měly dále samy o sobě nebo v kombinaci s technickým provedením a vybavením místa, v němž jsou umístěny, zabezpečit ochranu okolí

Popis vlivu stavby na životní prostředí a jeho ochrana

před druhotnou prašností. Shromažďovací místo nebo umístění shromažďovacího prostředku bude voleno tak, aby byly zohledněny otázky bezpečnosti při jeho obsluze, požární bezpečnosti, jeho dostupnosti a možnosti obsluhy mechanizačními a dopravními prostředky. Místa určená pro shromažďování odpadů budou řádně označena.

Shromažďování nebezpečných odpadů

Nebezpečné odpady budou ukládány do nádob k tomu určených, tyto nádoby budou označeny dle § 71 zákona o odpadech. Jako shromažďovací nádoby mohou sloužit např. kontejnery, obaly, jímky, nádrže, které splňují technické požadavky kladené na shromažďovací prostředky nebezpečných odpadů. Shromažďovací prostředky nebezpečných odpadů budou odlišeny (tvarově, barevně) od prostředků nepoužívaných pro nakládání s odpady nebo používaných pro jiné druhy odpadů. Shromažďovací prostředky pro komunální odpad musí splňovat příslušné technické normy (např. ČSN EN 840).

Pokud budou shromažďovací prostředky sloužit zároveň i jako přepravní obaly, budou splňovat požadavky právních předpisů upravujících přepravu nebezpečných věcí a zboží. Místo určené ke shromažďování nebezpečného odpadu nebo místo v jeho blízkosti bude označeno identifikačním listem příslušného nebezpečného odpadu v souladu s platnými legislativními požadavky. V identifikačním listě bude uveden zejména název odpadu, katalogové číslo odpadu, původce odpadu, fyzikální a chemické vlastnosti, nebezpečné vlastnosti odpadu, bezpečnostní opatření při manipulaci, skladování a přepravě, opatření při haváriích, nehodách a požárech. Shromažďovací prostředky odpadů s nebezpečnou vlastností budou označeny grafickým symbolem v souladu s platným právním předpisem.

2.2 Obchodování s odpady

Obchodováním s odpady je myšlen jejich nákup a prodej na vlastní odpovědnost pověřené právnické osoby (nebo podnikající fyzické osoby), včetně situace, kdy tyto osoby nemají odpad fyzicky v držení. Předávání odpadů je z hlediska ekonomického v převážné míře v záporných finančních položkách, ale u některých položek lze kalkulovat i ekonomický přínos, pokud jsou předány do výkupu odpadů (odpady katalog. č. 17 04 05 - Železo a ocel a 17 04 07 – Směsné kovy).

2.3 Recyklace odpadů

Recyklací odpadu je míněn způsob využití odpadu, jímž je odpad znovu zpracován na výrobky, materiály nebo látky, ať pro původní nebo pro jiné účely. Recyklace odpadu zahrnuje přepracování organických materiálů, ale nezahrnuje energetické využití a přepracování na materiály, které mají být použity jako palivo nebo jako zásypový materiál.

Popis vlivu stavby na životní prostředí a jeho ochrana

Převážnou část odpadů, vznikajících v rámci realizace záměru „**Rozšíření CDP Přerov – Nová budova**“ budou tvořit odpady patřící dle Katalogu odpadů (vyhláška č. 8/2021 Sb.) do skupiny č. 17- Stavební a demoliční odpady (včetně vytěžené zeminy z kontaminovaných míst). Tyto odpady mohou být při vhodném řízení jejich vzniku a nakládání s nimi významným zdrojem úspor primárních surovin. Při odstraňování stavby je doporučeno nejprve vytřídit části, které by mohly být považovány za nežádoucí příměsi a které by mohly komplikovat recyklaci stavební suti. Prioritně je doporučováno, aby stavební výrobky byly použity v místě stavby, pokud je tato varianta technicky možná. Podmínkou pro jejich použití na stavbě je splnění bezpečnosti (např. výrobky nejsou kontaminovány).

Princip znovuzískání stavebních materiálů z minerálních odpadů (materiálové využití odpadů) spočívá zpravidla v mechanické (fyzikální) úpravě (drcení, třídění) odpadů kategorie „ostatní odpad“ a zařazení materiálů vystupujících ze zařízení k úpravě odpadu dle jejich technických, kvalitativních a tržních požadavků mezi výrobky či odpady.

2.4 Odstranění

Zákon o odpadech definuje odstranění odpadu jako činnost, která není využitím odpadů, a to i v případě, že tato činnost má jako druhotný důsledek znovuzískání látek nebo energie. Při odstraňování odpadu, je vždy třeba volit ty způsoby nebo technologie, které zajistí vyšší ochranu lidského zdraví a které jsou šetrnější k životnímu prostředí.

V případě realizace stavby bude odpad, který nebude možno již dále využít na stavbě, odvezen do zařízení na odstranění odpadů, případně na skládku příslušné skupiny dle vlastností odpadů.

5. Druhy odpadů vznikající v rámci stavby

Dle zákona č. 541/2020 Sb., je povinností každého původce odpadu – v našem případě zhotovitele stavby – zařadit odpad pro účely nakládání s odpadem dle Katalogu odpadů (vyhl. č. 8/2021 Sb.).

Při realizaci záměru bude vznikat několik druhů odpadů. Určení jednotlivých druhů odpadů vychází z údajů poskytnutých projektanty stavby. Lze předpokládat, že skladba a množství odpadů se při vlastní realizaci stavby může do jisté míry od předpokládaného složení a množství odpadů lišit. Tato odlišnost by však neměla být nikterak zásadní.

Výstavbou záměru budou z hlediska objemového množství vznikat odpady zejména kategorie – O – ostatní odpad. V rámci stavby je předpokládán vznik menšího množství odpadu

Popis vlivu stavby na životní prostředí a jeho ochrana

z kategorie – N – Nebezpečný. V případě tohoto odpadu je potřeba postupovat podle zákona a nakládat s tímto odpadem jako s odpadem nebezpečným.

Předpokládané množství a jednotlivé druhy odpadů, které vzniknou v rámci výstavby při realizaci jednotlivých SO/PS jsou uvedeny v příloze tohoto dokumentu.

Odpady vznikající při provozu záměru

V rámci provozu půjde především o odpady uvedené v Katalogu odpadů ve skupině 20 Komunální odpady (odpady z domácností a podobné živnostenské, průmyslové odpady a odpady z úřadů), včetně složek z odděleného sběru, které budou vznikat při každodenním provozu. Dále se bude jednat o odpad spojený s běžnou údržbou a opravami areálu drážních zařízení.

Bude-li s odpady v průběhu výstavby a provozu nakládáno v souladu s platnou legislativou na úseku odpadového hospodářství, nepředpokládáme žádné negativní ovlivnění životního prostředí v důsledku produkce odpadů.

a. 5. Půda

Plánovaná stavba i plochy zařízení staveniště budou situovány převážně na drážních pozemcích a jen v nejnutnějších případech budou dotčeny pozemky cizích vlastníků. Stávající areál se z větší části nachází mimo obytnou zástavbu, zemědělskou krajinou či lesní fragmenty. Stavba se nenachází na pozemcích určených k plnění funkci lesa (PUPFL), v případě potřeby záborů pozemků ZPF bude požádáno o souhlas a odnětí pozemků u příslušných orgánů ochrany přírody. Záměr nezasahuje do ochranného pásma lesa (tzn. území do 50 m od okraje lesních pozemků).

Riziko pro půdy mohou představovat pouze možné havárie při realizaci stavby. Při dodržení běžných opatření na ochranu půd v souvislosti s prevencí proti haváriím a vzhledem k charakteru záměru nepředpokládáme negativní vlivy na půdy.

b) VLIV STAVBY NA PŘÍRODU A KRAJINU**b. 1. Ochrana dřevin**

Popis vlivu stavby na životní prostředí a jeho ochrana

Dřeviny rostoucí mimo les, pro které je požadováno povolení ke kácení od orgánů ochrany přírody a krajiny, dosahují obvodu kmene na 80 cm ve výšce 130 cm nad zemí, nebo se jedná o zapojené porosty o celkové rozloze nad 40 m².

V zájmovém území plánovaného záměru se vyskytují dřeviny rostoucí mimo les. Na základě provedeného dendrologického průzkumu bylo zažádáno o povolení ke kácení, na jehož základě byla udělena náhradní výsadba, která je samostatným SO 09. Dendrologický průzkum se seznamem dřevin je přílohou projektové dokumentace.

b. 2. Ochrana památných stromů

Nejbližší památný strom Jasan ztepilý se nachází cca 1,3 km severně od plánovaného záměru. Vzhledem k poloze plánovaného záměru nebude památný strom dotčen.

b. 3. Ochrana rostlin a živočichů

V zájmovém území nepředpokládáme výskyt hodnotných rostlinných společenstev ani zvláště chráněných druhů rostlin. V lokalitě záměru se vyskytují pouze druhy běžné, ruderalní, vázané na liniové stavby, intravilán a extravilán obce.

V přímé vazbě na dotčené území neočekáváme ani výskyt zvláště chráněných druhů živočichů dle zákona č. 114/1992 Sb., o ochraně přírody a krajiny, a vyhlášky č. 395/1992 Sb., v platném znění. V lokalitě předpokládáme výskyt především běžných živočichů adaptovaných na příměstské prostředí.

Přírodovědný průzkum lokality zaměřený na výskyt zvláště chráněných rostlin a živočichů bude proveden v následujícím stupni projektové dokumentace. Vzhledem k malému rozsahu záměru, jeho charakteru předpokládáme pouze zanedbatelný vliv na flóru a faunu.

b. 4. Zvláště chráněná území

Zvláště chráněná území (ZCHÚ) dle zákona č. 114/1992 Sb., o ochraně přírody a krajiny, v platném znění, můžeme rozdělit na „velkoplošná“ a „maloplošná“. Do skupiny „velkoplošných“ zvláště chráněných území jsou řazeny národní parky (NP) a chráněné krajinné oblasti (CHKO). Do skupiny „maloplošných“ zvláště chráněných území řadíme přírodní památky (PP), národní přírodní památky (NPP), přírodní rezervace (PR) a národní přírodní rezervace (NPR).

Popis vlivu stavby na životní prostředí a jeho ochrana

V širším okolí záměru se nenachází žádné velkoplošné ZCHÚ. Nejbližší maloplošné ZCHÚ PP Malé Laguny se nachází cca 2 km severovýchodně od plánovaného záměru. Negativní vliv na ZCHÚ můžeme vyloučit.

b. 5. Nerostné suroviny

Dle zákona č. 44/1988 Sb., horní zákon, v platném znění.

Plánovaný záměr nezasahuje do dobývacího prostoru ani do chráněného ložiskového území. Nejbližší lokalitou je ložisko nevyhrazeného nerostu Újezdec u Přerova (ID 3132600, cihlářská surovina) cca 1,8 km jihovýchodně.

V bezprostředním okolí se nevyskytují žádná sesuvná území ani ložiska svahové nestability.

b. 6. Zachování ekologických funkcí a vazeb v krajině**Významný krajinný prvek**

Pojem významný krajinný prvek (VKP) byl zaveden zákonem č. 114/1992 Sb., o ochraně přírody a krajiny, v platném znění. Jako VKP jsou definovány ekologicky, geomorfologicky nebo esteticky hodnotné část krajiny, které utváří její typický vzhled nebo přispívají k udržení její stability. Významnými krajinnými prvky jsou lesy, rašeliniště, vodní toky, rybníky, jezera, údolní nivy (tzv. VKP ze zákona) nebo jiné části krajiny, které takto zaregistruje ve smyslu zákona o ochraně přírody příslušný orgán státní správy. Jde zejména o mokřady, stepní trávníky, remízy, meze, trvalé travní plochy, naleziště nerostů a zkamenělin, umělé i přirozené skalní útvary, výchozy a odkryvy. Mohou jimi být i cenné plochy porostů sídelních útvarů včetně historických zahrad a parků.

VKP ze zákona

V blízkosti záměru se nenachází žádný VKP ze zákona. Nejbližším prvkem je vodní tok Bečvy.

VKP registrované

Registrovaným VKP v katastrálním území Přerov je Městský park Michalov vzdálený od plánované stavby asi 1,8 km severním směrem. Stavební záměr nebude mít žádný vliv na tento VKP.

Územní systém ekologické stability (ÚSES)

Popis vlivu stavby na životní prostředí a jeho ochrana

ÚSES je vymezován na základě zákona č. 114/1992 Sb., o ochraně přírody a krajiny v platném znění. Můžeme jej charakterizovat jako vzájemně propojený soubor přirozených i pozmeněných, avšak přírodě blízkých, ekosystémů. ÚSES umožňuje uchování a reprodukci přírodního bohatství, příznivě působí na okolní, méně stabilní části krajiny a vytváří tak základ pro její mnohostranné využívání.

Rozlišují se tři úrovně ÚSES:

- nadregionální;
- regionální;
- místní (lokální).

Plánovaný záměr se nachází na okraji nadregionálního biokoridoru č. 143 Chropýňský luh (104) – Oderská niva (92), který je veden po toku řeky Bečvy. Záměr nezasahuje do žádné skladebné části regionálního ÚSES. Nejbližší lokalitou je regionální biocentrum č. 1448 Žebračka vzdálené asi 2,4 km severovýchodně a regionální biocentrum č. 1672 Švédské šance vzdálené asi 2,5 km směrem jihovýchodním. V území ani v blízkosti záměru se nachází žádný lokální prvek ÚSES.

Vzhledem k charakteru záměru se nepředpokládá ovlivnění prvků ÚSES.

b. 7. Kulturní památky a archeologické nálezy

Kulturní památky jsou podle zákona č. 20/1987 Sb., o státní památkové péči, v platném znění, chráněny jako nedílná součást kulturního dědictví lidu, svědectví jeho dějin, významného činitele životního prostředí a nenahraditelné bohatství státu.

Nejbližší kulturní památkou od plánovaného záměru je základní škola (kat. číslo 1000121478) vzdálená cca 500 m severním směrem a vila Karla Kovaříka (kat. číslo 1836516886) přibližně 600 m severovýchodně.

Archeologická a paleontologická naleziště

Na všechny typy území s archeologickými nálezy se vztahuje povinnost vyplývající z § 21–24 zákona č. 20/1987 Sb., o státní památkové péči, v platném znění. To znamená, že je nutné u UAN I a UAN II respektovat § 22 zákona č. 20/1987 Sb., o státní památkové péči v platném znění. Stavebníci jsou již od přípravy stavby povinni tento záměr oznámit Archeologickému ústavu a umožnit AV ČR, nebo organizaci oprávněné k archeologickým výzkumům, provést na dotčeném území záchranný archeologický výzkum.

Zájmová lokalita se nachází v území kategorie UAN III, na němž nebyl dosud rozpoznán a pozitivně prokázán výskyt archeologických nálezů a ani tomu nenasvědčují žádné indicie, ale

Popis vlivu stavby na životní prostředí a jeho ochrana

jelikož předmětné území mohlo být osídleno či jinak využito člověkem, existuje 50 % pravděpodobnost výskytu archeologických nálezů. Severovýchodně od plánované stavby ve vzdálenosti 230 m začíná lokalita UAN II. Několik lokality UAN I. je lokalizováno do centra města.

Paleontologické nálezy (dle zákona č. 114/1992 Sb., o ochraně přírody a krajiny, v platném znění) v zájmovém území nepředpokládáme.

c) VLIV NA SOUSTAVU CHRÁNĚNÝCH ÚZEMÍ NATURA 2000

Zvláštním typem jsou území, která byla na základě vědeckých předpokladů vybrána jako lokality pro soustavu chráněných území Natura 2000 podle legislativy Evropského společenství, konkrétně podle směrnice č. 2009/144/ES o ochraně volně žijících ptáků a směrnice č. 92/43/EHS o ochraně přírodních stanovišť, volně žijících živočichů a planě rostoucích rostlin. V rámci ČR je síť chráněných území Natura 2000 tvořena evropsky významnými lokalitami (EVL) a ptačími oblastmi (PO).

Z hlediska soustavy Natura 2000 se nejbližší lokalita EVL Bečva – Žebračka nachází cca 1,8 km severně od plánovaného záměru. Posuzovaný záměr nebude mít vliv na soustavu Natura 2000.

d) NÁVRH ZOHLEDNĚNÍ PODMÍNEK ZE ZÁVĚRU ZJIŠŤOVACÍHO ŘÍZENÍ NEBO STANOVISKA EIA

Pro posuzovaný stavební záměr nebylo dosud zpracováno posouzení vlivů na životní prostředí dle zákona č. 100/2001 Sb., v platném znění. Záměr svým rozsahem a charakterem může naplňovat některý z bodů kategorie I či II uvedené v příloze 1 zákona (bod 45 – Železniční a intermodální zařízení, překladiště a železniční dráhy s délkou od stanoveného limitu). V dalším stupni projektové dokumentace bude podána žádost, zda záměr podléhá zjišťovacímu řízení na příslušný úřad (Krajský úřad Olomouckého kraje, odbor životního prostředí a zemědělství, Jeremenkova 40B, 779 11 Olomouc).

**e) NAVRHOVANÁ OCHRANNÁ A BEZPEČNOSTNÍ PÁSMO, ROZSAH OMEZENÍ A
PODMÍNKY OCHRANY PODLE JINÝCH PRÁVNÍCH PŘEDPISŮ****Ochranná pásma inženýrských sítí, komunikací a drah**

Souhrnně platí, že ochranná a bezpečnostní pásma inženýrských sítí, komunikací a drah jsou dána příslušnými normami a obecně technickými požadavky na výstavbu a budou výstavbou respektována. Ochranná a bezpečnostní pásma jsou dána takto:

- ochranné pásmo nadzemních elektrických vedení činí (§ 46 energetického zákona č. 458/2000 Sb., v platném znění, vždy od krajního vodiče vedení na obě jeho strany):
 - 7 m u venkovních vedení 1-35 kV (vodiče bez izolace)
 - 2 m u venkovních vedení 1-35 kV (vodiče se základní izolací)
 - 12 m u venkovních vedení o napětí 35 - 110 kV (vodiče bez izolace)
 - 5 m u venkovních vedení o napětí 35 - 110 kV (vodiče bez izolace)
 - 15 m u venkovních vedení o napětí 110 - 220 kV
 - 20 m u venkovních vedení o napětí 220 - 400 kV
 - 30 m u venkovních vedení o napětí nad 400 kV

Ochranné pásmo u podzemního vedení elektrizační soustavy do napětí 110 kV činí 1 m po obou stranách krajního kabelu.

- ochranné pásmo plynovodů
 - u vysokotlakých plynovodů a přípojek je pásmo na každou stranu 4 m od půdorysu plynovodu
 - u nízkotlakých a středotlakých plynovodů a přípojek v zastavěném území 1 m na obě strany od půdorysu
 - u technologických objektů 4 m od půdorysu
- u vodovodů a kanalizací pro veřejnou potřebu činí ochranné pásmo v běžných případech 1,5 až 2,5 m od okraje potrubí (zák. č. 274/2001 Sb., v platném znění)
- u silnic I. třídy a ostatních místních komunikací I. třídy se ochranným pásmem rozumí prostor ohraničený svislými plochami vedenými do výšky 50 m a ve vzdálenosti 50 m od osy vozovky nebo od osy přilehlého jízdního pásu
- u silnic II. nebo III. třídy místní komunikace II. třídy se ochranným pásmem rozumí prostor ohraničený svislými plochami vedenými do výšky 50 m a ve vzdálenosti 15 m od osy vozovky nebo od osy přilehlého jízdního pásu
- ochranné pásmo dráhy celostátní, regionální je vymezeno jako prostor po obou stranách dráhy do 60 m od osy krajní koleje, ale nejméně 30 m od hranic obvodu

Popis vlivu stavby na životní prostředí a jeho ochrana

dráhy a pro dráhy celostátní vybudované pro rychlost větší než 160 km/h platí ochranné pásmo po obou stranách dráhy do 100 m od osy krajní koleje

Ochranné pásmo u dálkových podzemních kabelů telekomunikačních sítí a všech zařízení, která jsou součástí těchto vedení, činí 1,5 m na obě strany, s hloubkou i výškou 3 m měřenou od úrovně terénu.

Během realizace záměru tedy budou dotčena některá ochranná pásma inženýrských sítí. Souhrnně platí, že ochranná a bezpečnostní pásma inženýrských sítí a komunikací jsou dána příslušnými normami a obecně technickými požadavky na výstavbu a budou výstavbou respektována.

Veškeré zásahy do ochranných pásem budou konzultovány s vlastníky a provozovateli sítí a staveb.

Ochranná pásma lesa

Posuzovaný záměr nezasahuje do ochranného pásma lesa (50 m).

Ochranná pásma vodních zdrojů

Území dotčené plánovaným záměrem neleží v ochranném pásmu vodního zdroje.

Ochranná pásma ložiskových území, dobývacích prostorů

Stavební práce nezasahují do dobývacího prostoru a chráněného ložiskového území.

Chráněná území a jejich ochranná pásma, ochranná pásma památných stromů

Posuzovaný záměr se nachází mimo ZCHÚ a v její bezprostřední blízkosti se nenachází žádný památný strom.

Podmínky ochrany podle jiných předpisů

1. Případné kácení dřevin rostoucích mimo les doporučujeme provést mimo vegetační sezónu (kácení je možné v období od 1. října do 1. března).
2. V případě požadavku kácení ve vegetační sezóně doporučujeme přítomnost odborně způsobilé osoby, která vyloučí přítomnost živočichů. Jestliže bude prokázáno hnízdění, bude nutné odložit kácení na dobu opuštění hnízda.
3. V rámci zařízení stavenišť nebudou skladovány pohonné hmoty v množství přesahujícím jednodenní spotřebu. Případné uskladnění bude provedeno v odpovídajících nádobách, které budou opatřeny záchytnou vanou.

Popis vlivu stavby na životní prostředí a jeho ochrana

4. V případě úniku ropných látek budou dodržovány obvyklé zásady a postupy: zabránění dalšímu úniku ropných látek, sanace postižené lokality, uložení zachycených ropných produktů do vhodných nádob, neprodleně budou informovány zainteresované strany a bude zahájena sanace. Obdobně se bude postupovat i v případě požáru.
5. Budou důsledně dodržována ochranná opatření proti možnosti znečištění povrchových i podzemních vod (např. záchytné vany pod odstavenou technikou).
6. Z důvodů prevence ruderalizace území budou v rámci konečných terénních úprav rekultivovány všechny plochy zasažené stavebními pracemi. V případě výskytu invazních druhů budou tyto odborně odstraněny.
7. Možnému znečištění půd je třeba předejít uložením látek škodlivých půdám a vodám do k tomuto účelu vyhrazených prostor
8. Dodavatel stavby bude zodpovědný za zajištění řádné údržby a sjízdnosti všech jím využívaných přístupových komunikací ke staveništi po celou dobu probíhajících stavebních prací.
9. Budou důsledně dodržována opatření pro zamezení emisí tuhých znečišťujících látek ze stavby – nákladní automobily převážející stavební materiál budou řádně zaplachtovány, bude dbáno na pravidelné uklízení komunikací, v případě suchého počasí budou plochy staveniště kropeny, stavební mechanismy budou pravidelně čištěny atd.
10. S odpady v průběhu výstavby bude nakládáno v souladu s platnou legislativou na úseku odpadového hospodářství.
11. Po skončení stavebních prací musí být dotčené pozemky uvedeny do provozuschopného stavu a veškerý přebytečný materiál z nich musí být odstraněn.
12. Stavbou ani jejím provozem nesmí dojít ke zhoršení kvality povrchových a podzemních vod.
13. Používané mechanizační prostředky musí být v dobrém technickém stavu a musí být dodržována preventivní opatření k zabránění případným úkapům či únikům ropných látek.
14. Při výstavbě nesmí dojít ke znečištění povrchových nebo podzemních vod, k ohrožení jejich jakosti nedovolených nakládáním se závadnými látkami, stavebním odpadem a dalších látek nebezpečným vodám.
15. Po dokončení stavebních prací budou dotčené pozemky uvedeny do původního stavu, terén upraven a veškerý přebytečný materiál odstraněn.
16. Velkoplošné zasklení (nad cca 10 m²) v úrovni okolních dřevin je v rámci ochrany ptáků před střety žádoucí opatřit z vnější strany povrchovou úpravou

Popis vlivu stavby na životní prostředí a jeho ochrana

(optimálně pískováním) svislými nebo vodorovnými pruhy (viz metodiky České společnosti ornitologické).

17. Při kácení dřevin a výstavbě postupovat v souladu s ČSN 839061 – Technologie vegetačních úprav v krajině – Ochrana stromů, porostů a vegetačních ploch při stavebních pracích a arboristickým standardem SPPK A01 002:2017 Ochrana dřevin při stavební činnosti.

ZÁVĚR

Předmětem stavby je rozšíření stávajícího centrálního dispečerského pracoviště v Přerově, kde dojde k rozšíření kapacitních možností technologických prostor CDP tak, aby bylo umožněno připojení dalších úseků tratí, pro které jsou připraveny dosud volné dispečerské sály. Plánovaný záměr se nachází v blízkosti záplavového území řeky Bečvy a chráněné oblasti přirozené akumulace vod (CHOPAV). Vzhledem k rozsahu a charakteru záměru a při dodržení zmíněných zmírňujících opatření (podmínek ochrany podle jiných předpisů) očekáváme pouze zanedbatelný vliv prováděných prací na životní prostředí v dotčeném území.

POUŽITÉ PODKLADOVÉ MATERIÁLY

Územně analytické podklady – ORP Přerov

Zvláštní technické podmínky – záměr projektu a dokumentace pro územní řízení „Rozšíření CDP Přerov – nová budova“, 2019

Zákon č. 20/1987 Sb., o státní památkové péči, v platném znění

Zákon č. 44/1988 Sb., o ochraně a využití nerostného bohatství, v platném znění

Zákon č. 100/2001 Sb., o posuzování vlivů na životní prostředí a o změně některých souvisejících zákonů, v platném znění

Zákon č. 114/1992 Sb., o ochraně přírody a krajiny, v platném znění

Zákon č. 541/2020 Sb., o odpadech a o změně některých dalších zákonů

Zákon č. 254/2001 Sb., o vodách a o změně některých zákonů, v platném znění

Zákon č. 274/2001 Sb., o vodovodech a kanalizacích pro veřejnou potřebu a o změně některých zákonů v platném znění, v platném znění

Zákon č. 458/2000 Sb., o podmínkách podnikání a o výkonu státní správy v energetických odvětvích a o změně některých zákonů, v platném znění

Vyhláška č. 8/2021 Sb., o Katalogu odpadů

Vyhláška č. 178/2012 Sb., kterou se stanoví seznam významných vodních toků a způsob provádění činností souvisejících se správou vodních toků

Vyhláška č. 294/2015 Sb., kterou se provádějí pravidla provozu na pozemních komunikacích

Nařízení vlády č. 401/2015 Sb., o ukazatelích a hodnotách přípustného znečištění povrchových vod a odpadních vod, náležitostech povolení k vypouštění odpadních vod do vod povrchových a do kanalizací a o citlivých oblastech

Směrnice Rady č. 2009/144/ES o ochraně volně žijících ptáků

Popis vlivu stavby na životní prostředí a jeho ochrana

Směrnice Rady č. 92/43/EHS o ochraně přírodních stanovišť, volně žijících živočichů a planě rostoucích rostlin

Internetové zdroje

Hydroekologický informační systém Výzkumného ústavu vodohospodářského – <http://heis.vuv.cz>

Informační systém o archeologických datech – <http://isad.npu.cz/>

Katalog odpadů – <http://www.enviweb.cz/katalog>

Katastr nemovitostí – <http://nahlizenidokn.cuzk.cz/>

Mapový portál – <http://mapy.cz>

Mapový portál Agentury ochrany přírody a krajiny České republiky – <http://mapy.nature.cz>

Mapový portál Státní geologické služby – <https://mapy.geology.cz/suris/> a http://mapy.geology.cz/sesuvy_cgs/

Nálezová databáze ochrany přírody – <https://portal.nature.cz/nd>

Národní památkový ústav – <https://iispp.npu.cz/>

Systém evidence kontaminovaných míst – <https://www.sekm.cz/portal/>

PŘÍLOHY

Příloha 1
ODPADY

kat.č.odpadu	kat.	název druhu odpadu	jedn.	Celkem
07 03 04	n	odpadní ředidla	t	0,125
08 01 11	n	odpadní barvy a laky	t	0,240
08 01 18	o	jiné odpady z barev a laků neuvedené pod č. 08 01 17	t	0,200
15 01 01	o	papírové a lepenkové obaly	t	12,480
15 01 02	o	plastové obaly	t	8,280
16 02 14	o	elektrošrot (vyřazená zařízení a přístr. nn - Al, Cu a vz. kovy)	t	0,300
17 01 01	o	beton z demolic objektů, základů TV	t	76,750
17 01 02	o	stavební a demoliční suť (cihly)	t	194,635
17 02 01	o	dřevo po stavebním použití, z demolic	t	10,000
17 03 01	n	asfaltové směsi s dehtem	t	2,000
17 03 02	o	vybouraný asfaltový beton bez dehtu, živичné lepenky bez dehtu	t	594,290
17 04 02	o	odpad hliníku	t	0,080
17 04 05	o	železný šrot - konstrukce, stožáry, potrubí, koleje	t	4,168
17 04 11	o	zbytky kabelů, vodičů	t	3,155
17 05 04	o	výkopová zemina - odkop	t	22376,002
17 05 04	o	zemina a kamení	t	7348,124
17 06 04	o	tepelná izolace (miner.vata)	t	1,000
17 09 04	o	železobeton z demolic mostů	t	602,030
17 09 04	o	kamenivo + beton	t	447,600
17 09 04	o	škvára	t	150,000
20 02 01	o	biologicky rozložitelný odpad	t	8,000
20 03 01	o	komunální odpad	t	23,200

kat.č.odpadu	kat.	název druhu odpadu	jedn.	č. SO/PS	č. SO/PS	č. SO/PS	č. SO/PS	č. SO/PS	č. SO/PS	č. SO/PS	č. SO/PS	č. SO/PS	č. SO/PS	č. SO/PS	č. SO/PS	č. SO/PS	č. SO/PS	č. SO/PS
				SO 01	SO 02	SO 04	SO 05	SO 06	SO 07	SO 08	SO 09	SO12	SO13	SO14	SO17	SO18	SO 25	SO 41
07 03 04	n	odpadní ředidla	t	0,100														
08 01 11	n	odpadní barvy a laky	t	0,200														
08 01 18	o	jiné odpady z barev a laků neuvedené pod č. 08 01 17	t	0,200														
15 01 01	o	papírové a lepenkové obaly	t	8,000	1,000	1,000				0,300	0,500							
15 01 02	o	plastové obaly	t	6,000						0,500	0,200							
16 02 14	o	elektrošrot (vyřazená zařízení a přístr. nn - Al, Cu a vz. kovy)	t															
17 01 01	o	beton z demolic objektů, základů TV	t				7	0,5	48,000			0,45	0,3		3,4	0,6	0,5	16
17 01 02	o	stavební a demoliční suť (cihly)	t	8,000					120,000								0,5	
17 02 01	o	dřevo po stavebním použití, z demolic	t	10,000														
17 03 01	n	asfaltové směsi s dehtem	t						2,000									
17 03 02	o	vybouraný asfaltový beton bez dehtu, živичné lepenky bez dehtu	t				0,2					0,5	0,4	0,6	0,7	0,2		
17 04 02	o	odpad hliníku	t															
17 04 05	o	železný šrot - konstrukce, stožáry, potrubí, koleje	t		1,000	1,000											0,2	
17 04 11	o	zbytky kabelů, vodičů	t	0,300								0,4	0,3		0,4	0,3		
17 05 04	o	výkopová zemina - odkop	t	7750,000			52		4,000	5,000	12,000	34,6	15,1	14,9	122,4	13,5	69	1150
17 05 04	o	zemina a kamení	t	50,000	2749,950	1105,020			15,000	2,000								
17 06 04	o	tepelná izolace (miner.vata)	t	0,300														
17 09 04	o	železobeton z demolic mostů	t															
17 09 04	o	kamenivo + beton	t						10,000	1,000	3,000							
17 09 04	o	škvára	t	150,000														
20 02 01	o	biologicky rozložitelný odpad	t	1,000					7,000									
20 03 01	o	komunální odpad	t	1,00						0.2	0,200							

kat.č.odpadu	kat.	název druhu odpadu	jedn.	č. SO/PS	č. SO/PS	č. SO/PS	č. SO/PS	č. SO/PS	č. SO/PS	č. SO/PS	č. SO/PS	č. SO/PS	č. SO/PS	č. SO/PS	č. SO/PS	č. SO/PS	č. SO/PS
				SO01/VZT	SO02/VZT	SO04/VZT	SO 02 Zdravotech nika	SO01/ÚT	SO02/ÚT	SO04/ÚT	SO01/Ma R	SO02/Ma R	SO04/Ma R	SO11/EL	PS 21	PS 22	PS 23
07 03 04	n	odpadní ředidla	t														
08 01 11	n	odpadní barvy a laky	t														
08 01 18	o	jiné odpady z barev a laků neuvedené pod č. 08 01 17	t														
15 01 01	o	papírové a lepenkové obaly	t	0,5	0,100	0,100	0,300	0,2	0,05	0	0,200	0,050	0,000				
15 01 02	o	plastové obaly	t	0,5	0,100	0,100	0,200	0,2	0,05	0	0,200	0,050	0,000				
16 02 14	o	elektrošrot (vyřazená zařízení a přístr. nn - Al, Cu a vz. kovy)	t											0,3			
17 01 01	o	beton z demolic objektů, základů TV	t														
17 01 02	o	stavební a demoliční suť (cihly)	t												0,2		
17 02 01	o	dřevo po stavebním použití, z demolic	t														
17 03 01	n	asfaltové směsi s dehtem	t														
17 03 02	o	vybouraný asfaltový beton bez dehtu, živичné lepenky bez dehtu	t												12,87		
17 04 02	o	odpad hliníku	t														
17 04 05	o	železný šrot - konstrukce, stožáry, potrubí, koleje	t	1	0,100	0,100	0,200										
17 04 11	o	zbytky kabelů, vodičů	t								0,300	0,100	0,000	0,36	0,5	0,005	0,05
17 05 04	o	výkopová zemina - odkop	t				260,000							10,24	5,985		
17 05 04	o	zemina a kamení	t														
17 06 04	o	tepelná izolace (miner.vata)	t	0,5	0,100	0,100											
17 09 04	o	železobeton z demolic mostů	t														
17 09 04	o	kamenivo + beton	t														
17 09 04	o	škvára	t														
20 02 01	o	biologicky rozložitelný odpad	t														
20 03 01	o	komunální odpad	t											0,1			

kat.č.odpadu	kat.	název druhu odpadu	jedn.	č. SO/PS	č. SO/PS	č. SO/PS	č. SO/PS	č. SO/PS	č. SO/PS	č. SO/PS	č. SO/PS	č. SO/PS	č. SO/PS	č. SO/PS	č. SO/PS	č. SO/PS	č. SO/PS
				PS 24	PS 25	PS 26	PS 27	PS 28	PS 29	PS 30	SO31	SO32	PS 11	PS 22-30	PS 31	PS 33	PS 34
07 03 04	n	odpadní ředidla	t													0,005	0,005
08 01 11	n	odpadní barvy a laky	t													0,01	0,01
08 01 18	o	jiné odpady z barev a laků neuvedené pod č. 08 01 17	t														
15 01 01	o	papírové a lepenkové obaly	t													0,02	0,02
15 01 02	o	plastové obaly	t													0,02	0,02
16 02 14	o	elektrošrot (vyřazená zařízení a přístr. nn - Al, Cu a vz. kovy)	t														
17 01 01	o	beton z demolic objektů, základů TV	t														
17 01 02	o	stavební a demoliční suť (cihly)	t								54,416	11,519					
17 02 01	o	dřevo po stavebním použití, z demolic	t														
17 03 01	n	asfaltové směsi s dehtem	t														
17 03 02	o	vybouraný asfaltový beton bez dehtu, živичné lepenky bez dehtu	t								218,240	360,580					
17 04 02	o	odpad hliníku	t								0,080						
17 04 05	o	železný šrot - konstrukce, stožáry, potrubí, koleje	t								0,227	0,341					
17 04 11	o	zbytky kabelů, vodičů	t	0,005	0,005	0,005	0,005		0,05							0,01	0,01
17 05 04	o	výkopová zemina - odkop	t								10611,169	2246,108					
17 05 04	o	zemina a kamení	t								1386,702	1959,452					
17 06 04	o	tepelná izolace (miner.vata)	t														
17 09 04	o	železobeton z demolic mostů	t								422,753	179,277					
17 09 04	o	kamenivo + beton	t								200,749	232,851					
17 09 04	o	škvára	t														
20 02 01	o	biologicky rozložitelný odpad	t														
20 03 01	o	komunální odpad	t										10,00	11,00	0,20	0,1	0,1

kat.č.odpadu	kat.	název druhu odpadu	jedm.	č. SO/PS	č. SO/PS	č. SO/PS
				PS 35	PS 36	PS 37
07 03 04	n	odpadní ředidla	t	0,005	0,005	0,005
08 01 11	n	odpadní barvy a laky	t	0,01	0,005	0,005
08 01 18	o	jiné odpady z barev a laků neuvedené pod č. 08 01 17	t			
15 01 01	o	papírové a lepenkové obaly	t	0,1	0,02	0,02
15 01 02	o	plastové obaly	t	0,1	0,02	0,02
16 02 14	o	elektrošrot (vyřazená zařízení a přístr. nn - Al, Cu a vz. kovy)	t			
17 01 01	o	beton z demolic objektů, základů TV	t			
17 01 02	o	stavební a demoliční suť (cihly)	t			
17 02 01	o	dřevo po stavebním použití, z demolic	t			
17 03 01	n	asfaltové směsi s dehtem	t			
17 03 02	o	vybouraný asfaltový beton bez dehtu, živичné lepenky bez dehtu	t			
17 04 02	o	odpad hliníku	t			
17 04 05	o	železný šrot - konstrukce, stožáry, potrubí, koleje	t			
17 04 11	o	zbytky kabelů, vodičů	t	0,03	0,01	0,01
17 05 04	o	výkopová zemina - odkop	t			
17 05 04	o	zemina a kamení	t			80,000
17 06 04	o	tepelná izolace (miner.vata)	t			
17 09 04	o	železobeton z demolic mostů	t			
17 09 04	o	kamenivo + beton	t			
17 09 04	o	škvára	t			
20 02 01	o	biologicky rozložitelný odpad	t			
20 03 01	o	komunální odpad	t	0,3	0,1	0,1